

Rosários 4[®]

214

Outono . Inverno

Casaco Balada



CRIADO E TRICOTADO POR
FILIPA CARNEIRO

FOTOGRAFADO POR
BRUNO MENDES

BALADA



80% Lã



20%
Seda

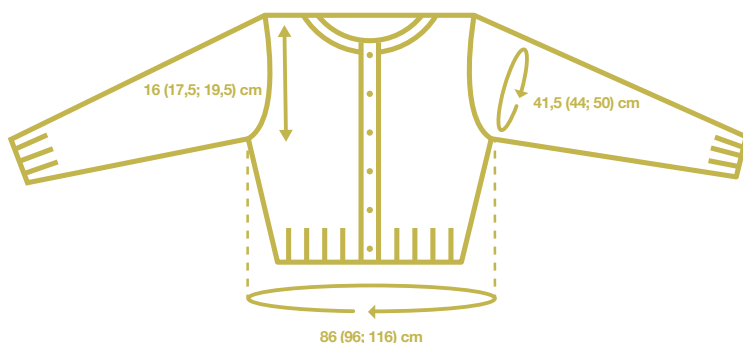


100% Fibras
Naturais

Casaco Balada

214

Outono . Inverno



FIO

7 (8, 9) novelos Balada Rosários4, cor 13 (50g/140m).

AGULHAS

Agulhas circulares de 3,0 mm e de 3,5 mm (se necessário, ajuste o número da agulha para obter o valor da amostra).

ACESSÓRIOS

Marcadores, agulha de tapeçaria, lã de desperdício, 8 botões pequenos.

AMOSTRA

24 ms e 32 carrs - 10x10 cm em ponto jersey com agulha 3,5 mm, lavada e blocada (é importante lavar e secar a amostra pois a contagem de malhas pode alterar com a primeira lavagem).

TAMANHOS

S, M, L.

MEDIDAS

86 (96, 116) cm de contorno de peito (ver medidas finais da peça no esquema).

Este casaco é tricotado de baixo para cima, sem costuras. O corpo é tricotado numa única peça até às cavas. Aqui as frentes e costas são separadas em peças e tricotadas em idas e voltas até à união dos ombros. As mangas são tricotadas de cima para baixo, a partir de malhas apanhadas em redor da cava. A cabeça da manga é formada com carreiras encurtadas e a manga é tricotada em circular até ao punho. A gola e as barras de botões são tricotadas no final a partir de malhas levantadas nas orelhas do trabalho.

INSTRUÇÕES

CORPO

Montagem tubular:

Com a agulha de 3 mm, montar 86 (104, 128) ms em lã de desperdício. Com a lã de trabalho tricotar:

Carr 1: liga.

Carr 2: meia.

Repetir as carr 1 - 2, mais 1 vez.

Carr 5: 1L, **A1e**, (levantar 1 m da montagem provisória e tricotar em L, 1L) x repetir até final da carr - ficam 171 (207, 255) ms.

Tricotar o cós em canelado quebrado:

Carr 1 (LD): 2M, (1L, 1M) x repetir até à última malha, 1M.

Carr 2 (LA): liga.

Repetir as carr 1 - 2 mais 10 vezes (22 carrs no total).

Mudar para a agulha de 3,5 mm e começar a tricotar o corpo do casaco com o ponto rendado nas frentes:

Carr 1 (LD): 2M, [tricotar gráfico frente direita - gráfico A - carr 1] x 3 (4, 5) vezes, 1M, **cmarc**, 93 (105, 129) M, **cmarc**, 1 M, [tricotar esquema frente esquerda - gráfico B - carr 1] x 3 (4, 5) vezes, 2M.

Carr 2 (LA): 2L, [tricotar gráfico frente esquerda - gráfico B - carr 2] x 3 (4, 5) vezes, 1L, **pmarc**, L até **marc**, **pmarc**, 1L, [tricotar esquema frente direita - gráfico A - carr 2] x 3 (4, 5) vezes, 2L.

Carr 3 (LD): 2M, [tricotar gráfico A] x 3 (4, 5) vezes, 1M, **pmarc**, M até **marc**, **pmarc**, 1 M, [tricotar gráfico B] x 3 (4, 5) vezes, 2M.

Carr 4 (LA): 2L, [tricotar gráfico B] x 3 (4, 5) vezes, 1L, **pmarc**, L até **marc**, **pmarc**, 1L, [tricotar gráfico A] x 3 (4, 5) vezes, 2L.

Repetir as carr 3 - 4, mais 6 vezes. O corpo do casaco é tricotado respeitando sempre este padrão - frentes rendadas de acordo com os esquemas correspondentes e as costas em ponto jersey.

Começar aumentos para o peito:

Carr de aumentos (LD): 2M, [tricotar gráfico A] x 3 (4, 5) vezes, 1M, **A1d**, **pmarc**, 1M, **A1e**, M até 1 m antes do **marc**, **A1d**, 1M, **pmarc**, **A1e**, 1 M, [tricotar gráfico B] x 3 (4, 5) vezes, 2M.

Tricotar 7 carr no padrão estabelecido e repetir a carr de aumentos.

Repetir a carr de **aumentos** a cada 8 carrs, mais 4 vezes.

[44 (56, 68) ms nas frentes; 103 (115, 139) ms nas costas]

Tricotar mais 10 (22, 34) carr, respeitando o padrão estabelecido.

Deve completar:

- tamanho S: a carr 11 da 3.^a repetição do ponto rendado (gráficos A e B);
- tamanho M: a carr 23 da 3.^a repetição do ponto rendado (gráficos A e B);
- tamanho L: a carr 11 da 4.^a repetição do ponto rendado (gráficos A e B);

Separar frentes e costas:

Carr separação (LA): 2L, [tricotar gráfico B - carr 12 (24, 12)], 1L, rematar 3 (4, 4) ms, retirar **marc**, rematar 3 (4, 4) ms, L até **marc**, rematar 3 (4, 4) ms, retirar **marc**, rematar 3 (4, 4) ms, 1L, [tricotar gráfico A - carr 12 (24, 12)], 2L.

[41 (52, 64) ms nas frentes; 97 (107, 131) ms nas costas]

Colocar as malhas das costas e da frente esquerda numa lã de desperdício e deixar em espera enquanto tricota a frente direita.



40 ANOS

214

Outono . Inverno

FRENTE DIREITA

Tricotar as diminuições para a cava seguindo os **gráficos C (D, E)**.
Formar o ombro com carr encurtadas:

Nota: tenha o cuidado de tricotar todas as MD como malhas simples (ver explicação do método utilizado na última página)

TAMANHO S

Carr 53: 2M, 2Mj, laç, (1M, laç, Macv) x 2, 1M, 2Mj, laç, 4M, virar.

Carr 54: MD, 16L.

Carr 55: 1M, 2Mj, laç, 3M, laç, Macv, 1M, laç, DDC, laç, 2M, virar.

Carr 56: MD, 13L.

Carr 57: 2M, 2Mj, laç, 1M, (laç, Macv) x 2, 2M, virar.

Carr 58: MD, 10L.

Carr 59: 8M, virar.

Carr 60: MD, 7L.

Carr 61: meia.

Carr 62: liga.

TAMANHO M

Carr 57: 2M, laç, Macv, 3M, (2Mj, laç) x 2, 1M, (laç, Macv) x 2, 5M, virar.

Carr 58: MD, 20L.

Carr 59: 3M, laç, Macv, 1M, (2Mj, laç) x 2, 3M, laç, Macv, 2M, virar.

Carr 60: MD, 16L.

Carr 61: 2M, laç, 1M, 2Mj, 1M, Macv, 1M, laç, 4M, virar.

Carr 62: MD, 12L.

Carr 63: 3M, laç, 2Mj, 1M, Macv, laç, 1M, virar.

Carr 64: MD, 8L.

Carr 65: meia.

Carr 66: liga.

TAMANHO L

Carr 63: 3M, laç, 2M, 2Mj, 1M, Macv, 2M, laç, 3M, laç, 2M, 2Mj, 1M, Macv, laç, 3M, virar.

Carr 64: MD, 24L.

Carr 65: 2M, (2Mj, laç, 1M) x 2, (laç, Macv, 1M) x 2, 2Mj, laç, 5M, virar.

Carr 66: MD, 20L.

Carr 67: (1M, 2Mj, laç) x 2, 3M, laç, Macv, 6M, virar.

Carr 68: MD, 16L.

Carr 69: 3M, 2Mj, laç, 8M, virar.

Carr 70: MD, 12L.

Carr 71: meia.

Carr 72: liga.

Passar as malhas para lâ de desperdício e deixar em espera enquanto tricota a frente esquerda e as costas.

FRENTE ESQUERDA

Voltar a colocar as ms em espera da frente esquerda nas agulhas e tricotar as diminuições para a cava seguindo os **gráficos F (G, H)**.

Formar o ombro com carr encurtadas:

Nota: tenha o cuidado de tricotar todas as MD como malhas simples (ver explicação do método utilizado na última página)

TAMANHO S

Carr 53: 7M, laç, Macv, (1M, 2Mj, laç) x 2, 1M, laç, Macv, 2M.

Carr 54: 17L, virar.

Carr 55: MD, 4M, laç, DDC, laç, 1M, 2Mj, laç, 3M, laç, Macv, 1M.

Carr 56: 14L, virar.

Carr 57: MD, 4M, (2Mj, laç) x 2, 1M, laç, Macv, 2M.

Carr 58: 11L, virar.

Carr 59: MD, 10M.

Carr 60: 8L, virar.

Carr 61: MD, 7M.

Carr 62: liga.

TAMANHO M

Carr 57: 8M, (2Mj, laç) x 2, 1M, (laç, Macv) x 2, 3M, 2Mj, laç, 2M.

Carr 58: 21L, virar.

Carr 59: MD, 3M, (2Mj, laç) x 2, 3M, (laç, Macv) x 2, 1M, 2Mj, laç, 3M.

Carr 60: 17L, virar.

Carr 61: MD, 7M, laç, 1M, 2Mj, 1M, Macv, 1M, laç, 2M.

Carr 62: 13L, virar.

Carr 63: MD, 4M, laç, 2Mj, 1M, Macv, laç, 3M.

Carr 64: 9L, virar.

Carr 65: MD, 8M.

Carr 66: liga.

TAMANHO L

Carr 63: 6M, laç, 2Mj, 1M, Macv, 2M, laç, 3M, laç, 2M, 2Mj, 1M, Macv, 2M, laç, 3M.

Carr 64: 25L, virar.

Carr 65: MD, 8M, laç, Macv, (1M, 2Mj, laç) x 2, (1M, laç, Macv) x 2, 2M.

Carr 66: 21L, virar.

Carr 67: MD, 9M, 2Mj, laç, 3M, (laç, Macv, 1M) x 2.

Carr 68: 17L, virar.

Carr 69: MD, 11M, laç, Macv, 3M.

Carr 70: 13L, virar.

Carr 71: MD, 12M.

Carr 72: liga.

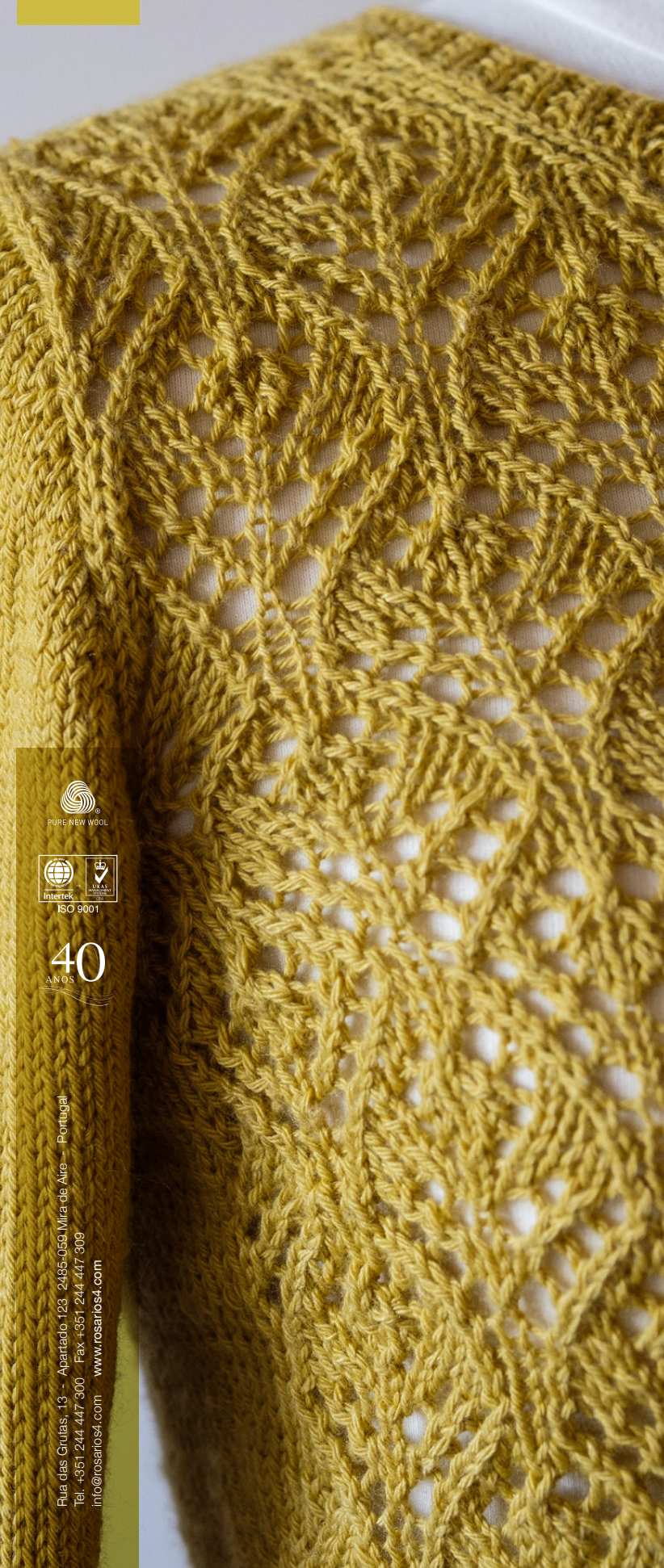
Passar as malhas para lâ de desperdício e deixar em espera enquanto tricota as costas.



40 ANOS

214

Outono . Inverno



PURE NEW WOOL



ISO 9001

40
ANOS

Rua das Grutas, 13 - Apartado 123 - 2485-059 Mira de Aire - Portugal
Tel. +351 244 447 300 - Fax +351 244 447 309
info@rosarios4.com www.rosarios4.com

COSTAS

Voltar a colocar as 97 (107, 131) ms em espera nas agulhas e tricotar as diminuições para a cava.

Diminuir em todas as carr:

Carr 1 (LD): 2M, Macv, M até 4ms do final, 2Mj, 2M.

Carr 2 (LA): 2L, 2Lj, L até 4 ms do final, 2Ljtorc, 2M.

Tamanho L: repetir as carr 1 - 2, mais 1 vez.

Diminuir só nas carr do LD:

Carr 1 (LD): 2M, Macv, M até 4 ms do final, 2Mj, 2M.

Carr 2 (LA): liga.

Repetir as carr 1 - 2, mais 2 (4, 6) vezes. [87 (93, 109) ms]

Tricotar mais **44 carrs** em ponto jersey.

Formar o ombro com carr encurtadas:

Nota: tenha o cuidado de tricotar todas as MD como malhas simples (ver explicação do método utilizado na última página)

Carr 1 (LD): M até 2 (3, 4) ms do final, virar.

Carr 2 (LA): MD, L até 2 (3, 4) ms do final, virar.

Carr 3 (LD): MD, M até 3 (4, 4) ms antes da MD, virar.

Carr 4 (LA): MD, L até 3 (4, 4) ms antes da MD, virar.

Repetir as carr 3 - 4, mais 2 vezes (ficam 4MD em cada lado).

Carr 9 (LD): meia.

Carr 10 (LA): liga.

Unir o ombro direito com remate a 3 agulhas: colocar as 20 (24, 28) ms em espera da frente direita numa agulha auxiliar; pelo lado do avesso, rematar as malhas da frente unindo-as com as respectivas malhas das costas.

Unir o ombro esquerdo com remate a 3 agulhas: colocar as 20 (24, 28) ms em espera da frente esquerda numa agulha auxiliar; pelo lado do avesso, rematar as malhas da frente unindo-as com as respectivas malhas das costas.

Passar as restantes 47 (45, 53) ms para lâ de desperdício e deixar em espera para a gola.

MANGAS

Com a agulha de 3 mm e começando na costura do ombro: levantar e tricotar em meia 35 (38, 42) ms ao longo da orela da cava + levantar e tricotar em meia 3 (4, 4) ms sobre as malhas rematadas na cava; marc; levantar e tricotar em meia 3 (4, 4) ms sobre as restantes ms rematadas na cava; levantar e tricotar em meia 35 (38, 42) ms ao longo da orela da cava - ficam 76 (84, 92) ms.

Mudar para a agulha de 3,5 mm e tricotar a manga em carr encurtadas:

Nota: tenha o cuidado de tricotar todas as MD como malhas simples (ver explicação do método utilizado na última página)

Carr 1 (LD): 12 (14, 16) M, virar.

Carr 2 (LA): MD, 23 (27, 31) L, virar.

Carr 3 (LD): MD, M até MD, M_{MD}, 1M, virar.

Carr 4 (LA): MD, L até MD, L_{MD}, 1L, virar.

Repetir as carr 3 - 4, mais 17 (19, 21) vezes.

Carr seguinte: MD, M até MD, M_{MD}, M até marc.

Unir para tricotar a manga em circular, o marc assinala o início de volta:

Vlt 1 (LD): meia até MD, M_{MD}, M até final.

Tricotar **tricotar 16 (18, 20) vlts em meia.**

Começar as diminuições para o punho:

Vlt diminuições (LD): 1M, Macv, M até 3 ms do final, 2Mj, 1M.

Tricotar 5 (7, 7) vlts em meia.

Repetir a vlt de diminuições a cada 6 (8, 8) vlts, mais 11 (12, 13) vezes. [56 (58, 64) ms]

Continuar a tricotar em ponto jersey até a manga medir 41 cm de comprimento desde a cava (ou 5 cm menos que o comprimento desejado). Mudar para a agulha de 3 mm e começar o cós em canelado quebrado:

Vlt 1 (LD): (1L, 1M) x repetir até final.

Vlt 2 (LD): meia.

Repetir as carr 1 - 2 mais 9 vezes.

Rematar todas as malhas, pelo lado do direito e respeitando o padrão do canelado.

214

Outono . Inverno

GOLA

Com a agulha de 3 mm e pelo lado do direito: levantar e tricotar em meia 12 (14, 18) ms ao longo das ms rematadas no decote da frente direita + 15 (17, 17) ms ao longo da orela da frente direita (*aprox 2 ms em cada 3 carr*); voltar a colocar nas agulhas as 47 (45, 53) ms em espera nas costas e tricotar em meia; levantar e tricotar em meia: 15 (17, 17) ms ao longo da orela da frente esquerda (*aprox 2 ms em cada 3 carr*) + 12 (14, 18) ms ao longo das ms rematadas no decote da frente esquerda - total de 101 (107, 123) ms na gola.

Tricotar o cós em canelado quebrado:

Carr 1 (LA): 2L, *1M, 1L* repetir de * a * até 1ms do final, 1L.

Carr 2 (LD): meia.

Repetir as carr 1 - 2 mais 2 vezes e tricotar a carr 1 mais 1 vez. Rematar todas as malhas, pelo lado do direito e respeitando o padrão do canelado.

BARRA DE BOTÕES**Ourela Esquerda**

Com a agulha de 3 mm e pelo lado do direito levantar e tricotar em meia 91 (105, 115) ms ao longo da orela da frente esquerda do casaco - levantar aprox 3 ms em cada 4 carr.

Tricotar o cós em canelado quebrado:

Carr 1 (LA): 2L, *1M, 1L* repetir de * a * até 1 ms do final, 1L.

Carr 2 (LD): meia.

Repetir as carr 1 - 2 mais 3 vezes e tricotar a carr 1 mais 1 vez. Rematar todas as malhas, pelo lado do direito e respeitando o padrão do canelado.

Ourela Direita

Com a agulha de 3 mm e pelo lado do direito levantar e tricotar em meia 91 (105, 115) ms ao longo da orela da frente direita do casaco, do mesmo modo que para a frente esquerda.

Tricotar o cós em canelado quebrado, com as respetivas casas de botão:

Carr 1 (LA): 2L, *1M, 1L* repetir de * a * até 1 ms do final, 1L.

Carr 2 (LD): meia.

Carr 3 (LA): tricotar 3 (3, 4) ms respeitando o padrão do canelado, rematar 2 ms, [tricotar 10 (12, 13) ms respeitando o padrão do canelado, rematar 2 ms] x 7 vezes, tricotar 2 (2, 4) ms respeitando o padrão do canelado.

Carr 4 (LD): 2 (2, 4) M, montar 2 ms, [10 (12, 13) M, montar 2 ms] x 7 vezes, 3 (3, 4) M.

Carr 5 (LA): 2L, *1M, 1L* repetir de * a * até 1 ms do final, 1L.

Carr 6 (LD): meia.

Repetir as carr 5 - 6 mais 1 vez e tricotar a carr 5 mais 1 vez. Rematar todas as malhas, pelo lado do direito e respeitando o padrão do canelado.

BALADA

(80% Lã, 20% Seda)

Feito com o fio Balada, este casaco curto apresenta o conforto da lã e a delicadeza da seda. A frente rendada contrasta com a malha lisa das costas e das mangas, tornando-o numa peça surpreendentemente versátil.

ABREVIATURAS

M: meia

L: liga

cm: centímetros

Aprox: aproximadamente

ms: malha/ malhas

carr/carrs: carreira/ carreiras

vit/vlts: volta/ voltas

LD: lado do direito

LA: lado do avesso

marc: marc

cmarc: colocar marcador

pmarc: passar marcador

laç: laçada

A1e: aumento de 1 malha com inclinação à esquerda (*levantar a linha horizontal entre as 2 malhas e colocar na agulha esquerda de trás para a frente; tricotar a laçada formada em meia torcida*)

A1d: aumento de 1 malha com inclinação à direita, em meia (*levantar a linha horizontal entre as 2 malhas e colocar na agulha esquerda da frente para trás; tricotar a laçada formada em meia*)

2Mj: 2 malhas tricotadas juntas em meia

Macv: malha acavalada (*passar 1 malha sem tricotar, como meia, tricotar 1 malha em meia, com a agulha esquerda levantar a malha passada e deixar cair sobre a malha tricotada*)

DDC: diminuição dupla centrada (*passar 2 malhas sem tricotar como se fosse tricotá-las juntas em meia, tricotar a malha seguinte em meia; com a agulha esquerda levantar as malhas passadas e deixar cair sobre a malha tricotada*)

Ponto jersey: tricotar as malhas das carreiras do lado do direito em meia, e as malhas das carreiras do lado do avesso em liga (*em circular: tricotar em meia em todas as malhas e em todas as voltas*)

MD: malha dupla (*ver explicação do método de carreiras encurtadas abaixo*)

L_{MD}: tricotar a malha dupla em liga

M_{MD}: tricotar a malha dupla em meia

CARREIRAS ENCURTADAS (método alemão):

Nas carreiras do direito: tricotar em meia até ao momento de virar o trabalho, virar e passar a 1.^a malha sem tricotar (como liga). Levar o fio por cima da agulha para a parte de trás do trabalho e puxar - este movimento distorce a primeira malha, transformando-a numa malha dupla (MD). Trazer o fio para a frente, pelo meio das agulhas e tricotar em liga.

Nas carreiras do avesso: virar o trabalho e trazer o fio para a frente por entre as agulhas. Passar a 1.^a malha sem tricotar (como liga), levar o fio por cima da agulha para a parte de trás do trabalho e puxar formando uma malha dupla (MD).

Nas carreiras seguintes, as malhas duplas são sempre tricotadas como uma malha simples, tricotando as 2 perninhas da malha dupla juntas em meia ou em liga.



Cor 17



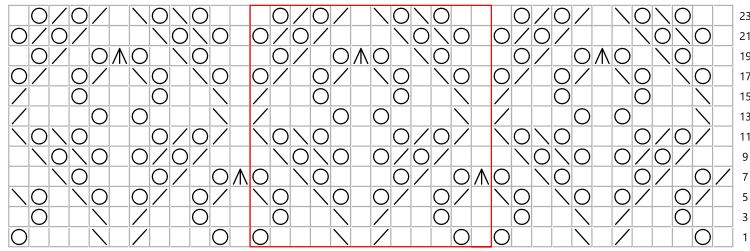
GRÁFICOS

Nota: no gráfico apenas estão representadas as carrs do lado do direito; nas carrs do lado do avesso, tricotar todas as ms em liga.

214

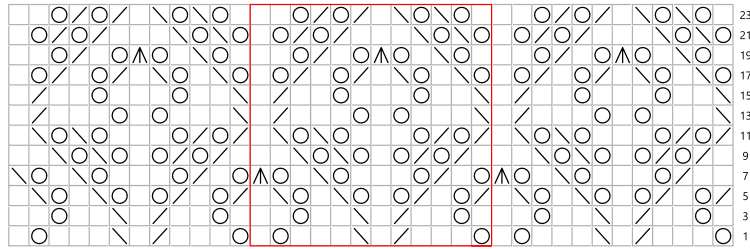
Outono . Inverno

GRÁFICO A - frente direita



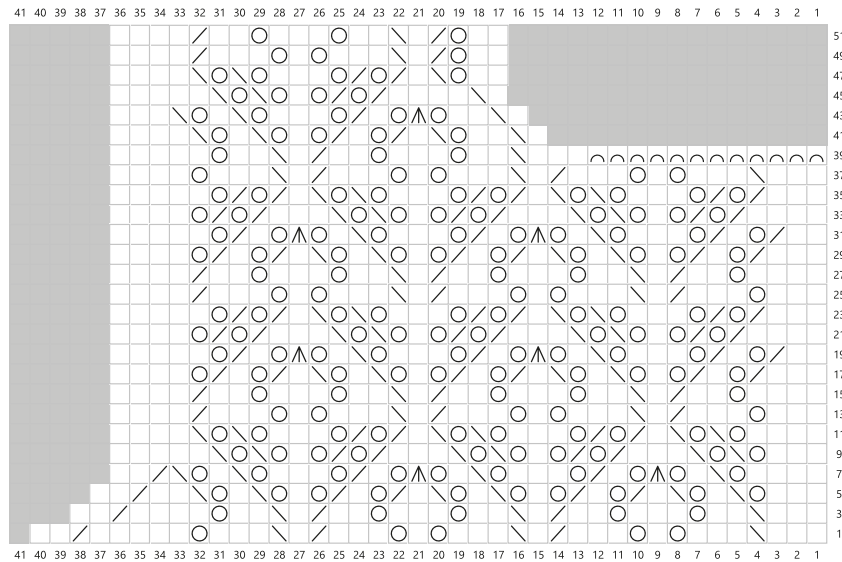
meia laçada 2Mj Macv DDC repetir 0 (2, 3) vezes

GRÁFICO B - frente esquerda



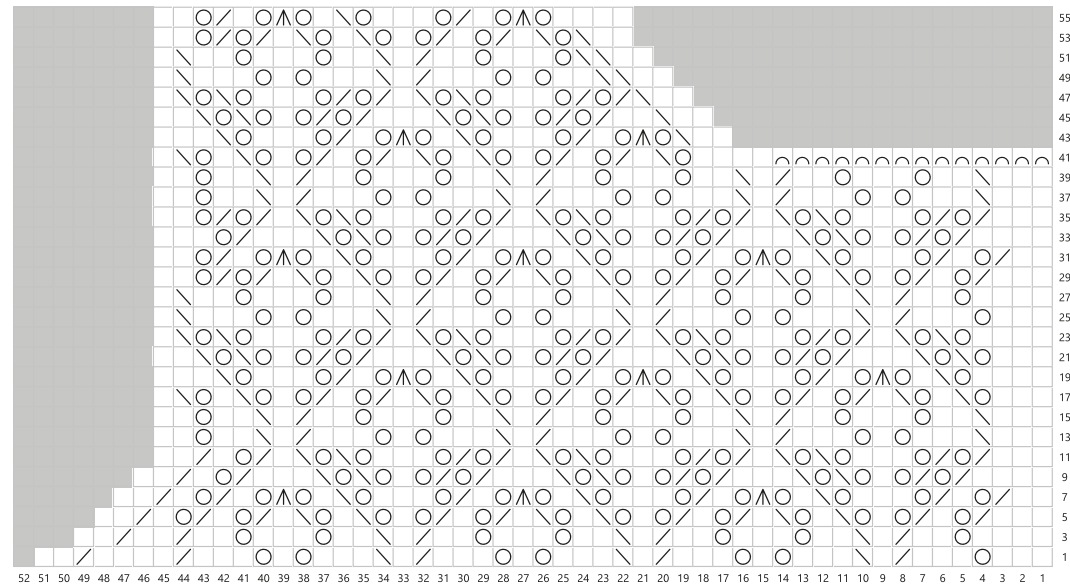
meia laçada 2Mj Macv DDC repetir 0 (2, 3) vezes

GRÁFICO C - frente direita, tamanho S



meia laçada 2Mj Macv DDC rematar malha não existe

GRÁFICO D - frente direita, tamanho M



meia laçada 2Mj Macv DDC rematar malha não existe



40 ANOS

Rua das Grutas, 13 - Apartado 123 - 2485-059 Mira de Aire - Portugal
 Tel. +351 244 447 300 Fax +351 244 447 309
 info@rosarios4.com www.rosarios4.com

GRÁFICOS

Nota: no gráfico apenas estão representadas as carrs do lado do direito; nas carrs do lado do avesso, tricotar todas as ms em liga.

GRÁFICO E - frente direita, tamanho L

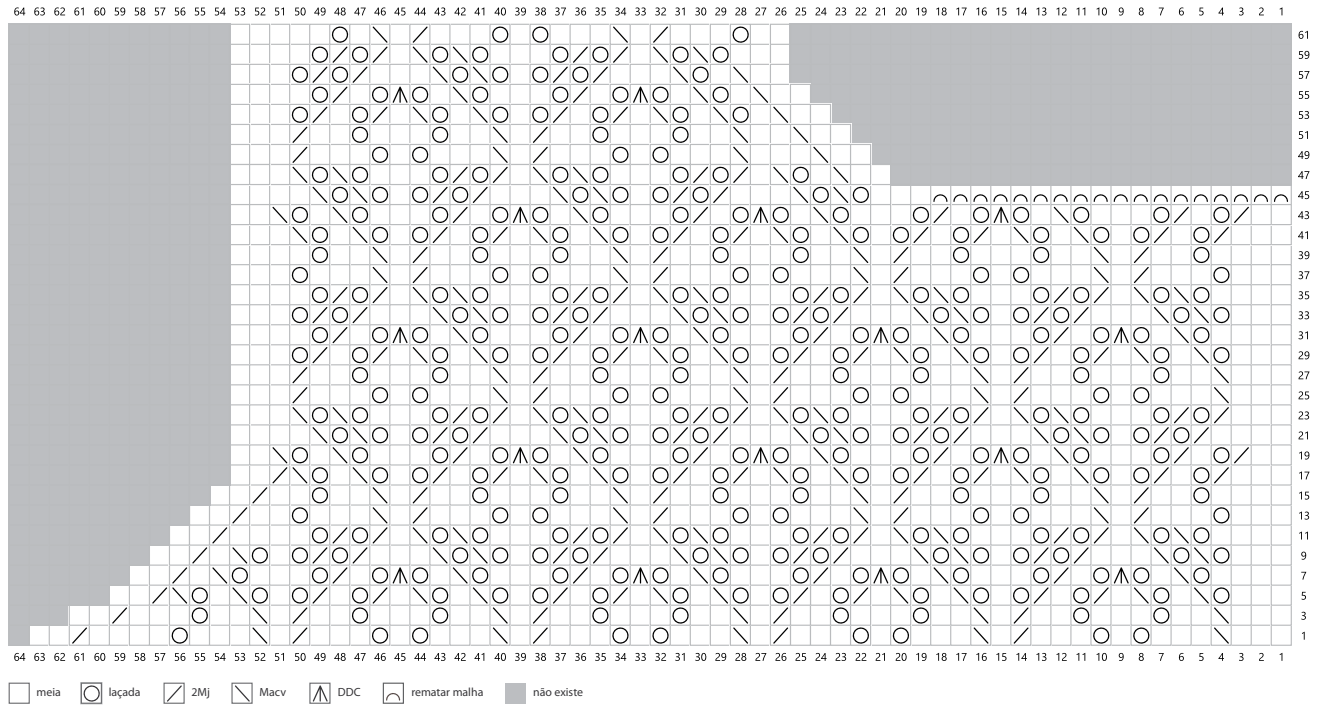
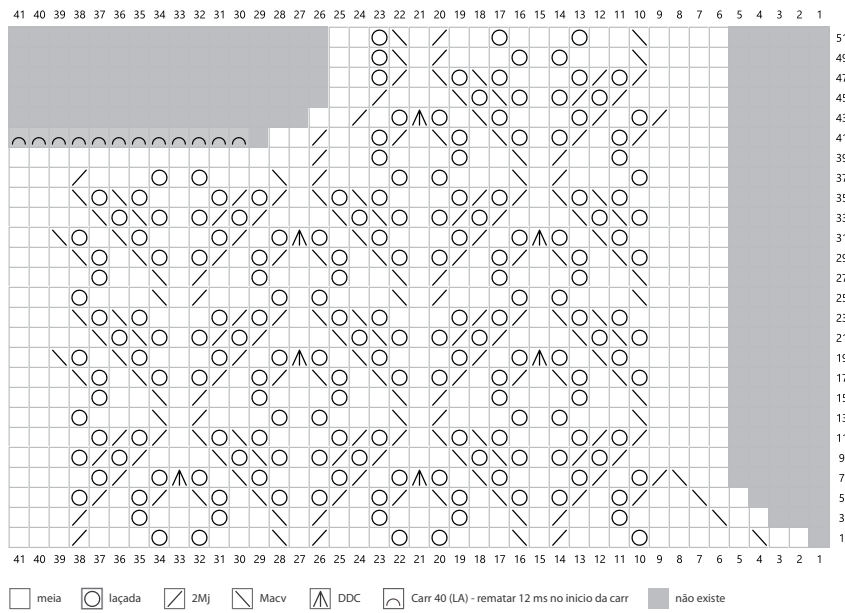
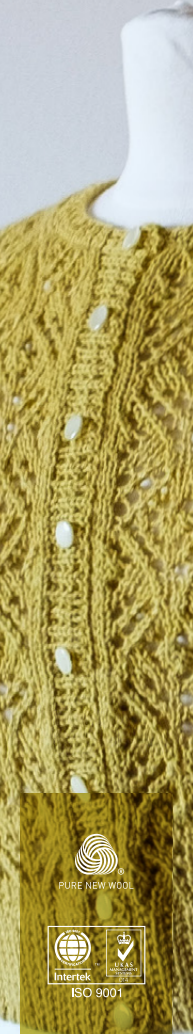


GRÁFICO F - frente esquerda, tamanho S



214

Outono . Inverno



40 ANOS

Rua das Grutas, 13 - Apartado 123 2485-059 Mira de Aire - Portugal
 Tel. +351 244 447 300 Fax +351 244 447 309
 info@rosarios4.com www.rosarios4.com

GRÁFICOS

Nota: no gráfico apenas estão representadas as carrs do lado do direito; nas carrs do lado do avesso, tricotar todas as ms em liga.

214

Outono . Inverno

GRÁFICO G - frente esquerda, tamanho M

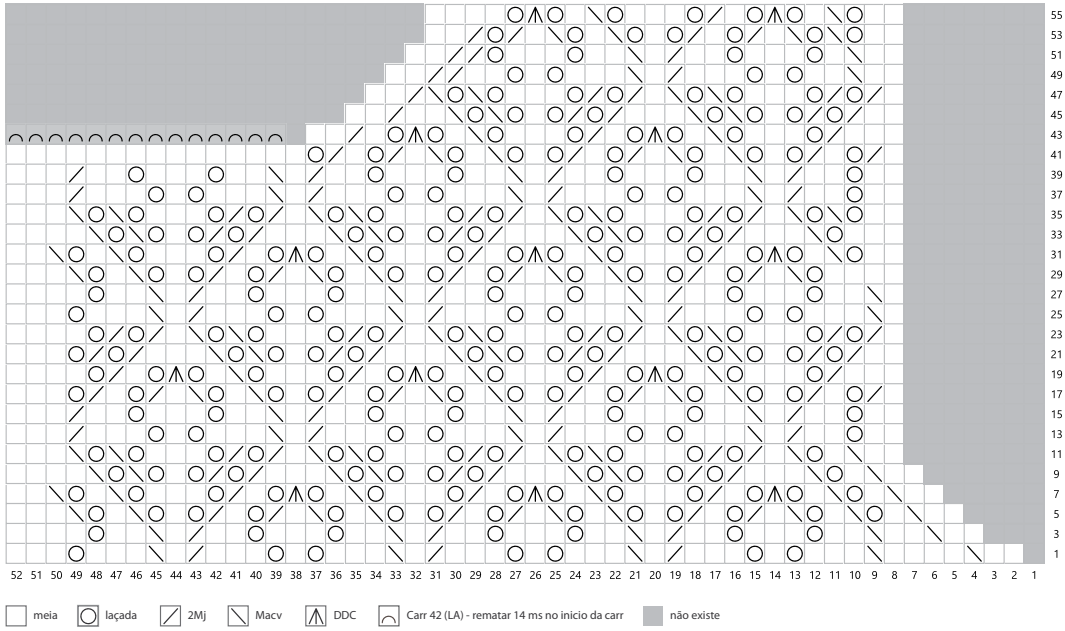
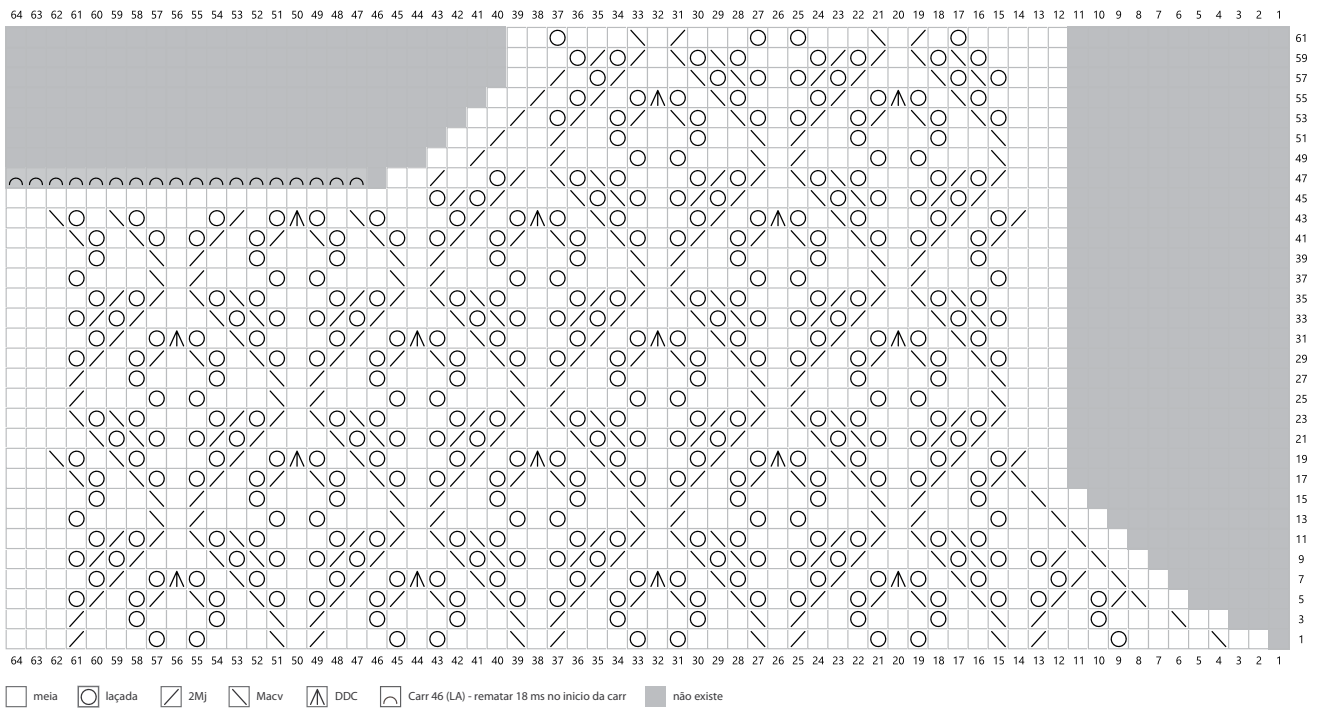


GRÁFICO H - frente esquerda, tamanho L



40 ANOS

Rua das Grutas, 13 - Apartado 123 - 2485-059 Mira de Aire - Portugal
 Tel. +351 244 447 300 Fax +351 244 447 309
 info@rosarios4.com www.rosarios4.com