

Rosários 4[®]

189

Outono . Inverno

Camisola de Homem Bruma



CRIADO E TRICOTADO POR
ANDRÉ DE CASTRO

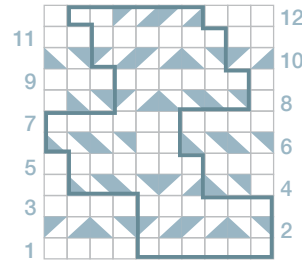
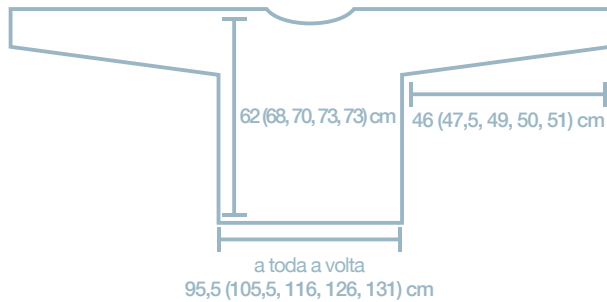

100% Fibras
Origem Natural


Fiação
sem Químicos


Lã Extra Fina
70%


30% Fibra
de Leite

Camisola de Homem Bruma



Legenda



NÍVEL DE DIFICULDADE

Intermédio.

FIO

Cor principal (CP):

10 (12, 13, 15, 15) novelos Capuccino Rosários 4, cor 10 (50g/95m).

Cor contrastante (CC):

4 (5, 5, 6, 6) novelos Capuccino Rosários 4, cor 06 (50g/95m).

AGULHAS

Agulhas circulares n.º 4 e n.º 4 ½ com cabo de 80cm, ou da espessura necessária para obter a tensão da amostra.

ACESSÓRIOS

Agulha de tapeçaria.

TAMANHOS

S (M, L, XL, XXL) - apresentado no tamanho S.

MEDIDAS FINAIS

Tronco a toda a volta: 95,5 (105,5, 116, 126, 131) cm.

Comprimento total: 62 (68, 70, 73, 73) cm.

Comprimento braço: 46 (47,5, 49, 50, 51) cm.

O tamanho da camisola tem uma margem de 5-8cm em relação à medida do tronco.

AMOSTRA

17,5 ms e 28 carr = 10cm em ponto jersey com agulhas n.º 4 ½.

21 ms e 30 carr = 10cm em ponto losangos entrançados com agulhas n.º 4 ½.

INSTRUÇÕES

COSTAS

Com as agulhas n.º 4 e a cor principal (CP), montar 95 (104, 113, 125, 131) ms.

Carr 1: 1M, 1L, *1M, 2L*, repetir desde * até às últimas 3 ms, 1M, 1L, 1M.

Carr 2: 1L, 1M, *1L, 2M*, repetir desde * até às últimas 3 ms, 1L, 1M, 1L.

Estas duas últimas carr formam o padrão do canelado. Continuar a repetir as duas últimas carr até o canelado medir 5cm, terminando com uma carr do AV.

Trocar para as agulhas n.º 4 ½ e distribuir uniformemente 9 (8, 7, 9, 11) diminuições ao longo da próxima carreira.

[86 (96, 106, 116, 120) malhas totais]

Continuar em ponto jersey, até o trabalho medir 41 (46, 47, 49, 48) cm, desde o início e terminar com uma carreira do AV.

Carr seguinte (DT): distribuir uniformemente 18 (20, 20, 22, 24) aumentos ao longo da carreira.

[104 (116, 126, 138, 144) malhas totais]

Carr seguinte (AV): trocar para a cor contrastante (CC) e começar a trabalhar a primeira carr do ponto losangos entrançados.

Nota: a primeira carreira do gráfico é do lado do avesso.

MODELAÇÃO DA CAVA

Rematar 5 malhas no início das próximas 2 carreiras 1 (1, 1, 1, 1) vez(es) - 94 (106, 116, 128, 134) malhas; e ao mesmo tempo tricotar a carreira 2 do gráfico.

Rematar 3 malhas no início das próximas 2 carreiras 1 (1, 2, 2, 2) vezes - 88 (100, 104, 116, 122) malhas.

Rematar 2 malhas no início das próximas 2 carreiras 1 (1, 1, 2, 2) vezes - 84 (96, 100, 108, 114) malhas.

Apenas para tamanhos M, L, XL e XXL:

Carr de diminuições (DT): 1M, PPM, tricotar até às últimas 3 malhas, 2MJ, 1M.

Repetir esta carreira de diminuições nas próximas - (2, 1, 3, 4) carreiras do direito.

Para todos os tamanhos:

[84 (90, 96, 100, 104) malhas totais]

Estabelecer uma malha de orela de cada um dos lados.

Trabalhar a direito e de acordo com o gráfico até a cava medir 19 (20, 21, 23, 23) cm, terminando com uma carreira do avesso.

Nota: ler as instruções da modelação do decote das costas e dos ombros antes de prosseguir. A modelação do decote e do ombro é trabalhada em simultâneo.

A modelação dos ombros é trabalhada usando a técnica de carreiras encurtadas.

MODELAÇÃO DO DECOTE DAS COSTAS E DOS OMBROS

Mantendo o padrão do ponto correto, trabalhar 23 (24, 25, 26, 27) malhas para o ombro; juntar um novo novelo, rematar 39 (42, 46, 49, 50) malhas centrais, trabalhar até ao fim 23 (24, 25, 26, 27) malhas de cada um dos lados, e ao mesmo tempo trabalhar cada um dos ombros separadamente:

Para todos os tamanhos:

Carr 1: trabalhar até 5 malhas antes da extremidade da cava, E&V.

Carr 2: tricotar segundo o gráfico.

Carr 3: trabalhar até 10 malhas antes da extremidade da cava, E&V.

Carr 4: tricotar segundo o gráfico.

Carr 5: trabalhar até 15 malhas antes da extremidade da cava, E&V.

Carr 6: tricotar segundo o gráfico, e ao mesmo tempo desfazer as malhas "embrulhadas".

Rematar todas as malhas.

FRENTE

Com as agulhas n.º 4 e a cor principal (CP), montar 95 (104, 113, 125, 131) ms.

Carr 1: 1M, 1L, *1M, 2L*, repetir desde * até às últimas 3 ms, 1M, 1L, 1M.

Carr 2: 1L, 1M, *1L, 2M*, repetir desde * até às últimas 3 ms, 1L, 1M, 1L.

Estas duas últimas carr formam o padrão do canelado. Continuar a repetir as duas últimas carr até o canelado medir 5cm, terminando com uma carr do AV.

Trocar para as agulhas n.º 4 ½ e distribuir uniformemente 9 (8, 7, 9, 11) diminuições ao longo da próxima carreira.

[86 (96, 106, 116, 120) malhas totais]

189

Outono . Inverno



35 ANOS

188

Outono . Inverno



PURE NEW WOOL



35 ANOS

Rua das Grúas, 13 - Apartado 123, 2485-069 Mira de Aire - Portugal
 Tel. +351 244 447 300 Fax +351 244 447 309
 info@rosarios4.com www.rosarios4.com

Continuar em ponto jersey, até o trabalho medir 41 (46, 47, 49, 48) cm, desde o início e terminando com uma carreira do AV.

Carr seguinte (DT): distribuir uniformemente 18 (20, 20, 22, 24) aumentos ao longo da carreira.

[104 (116, 126, 138, 144) malhas totais]

Carr seguinte (AV): trocar para a cor contrastante (CC) e começar a trabalhar a primeira carr do ponto losangos entrançados.

Nota: a primeira carreira do gráfico é do lado do avesso.

MODELAÇÃO DA CAVA

Rematar 5 malhas no início das próximas 2 carreiras 1 (1, 1, 1, 1) vez - 94 (106, 116, 128, 134) malhas; e ao mesmo tempo tricotar a carreira 2 do gráfico.

Rematar 3 malhas no início das próximas 2 carreiras 1 (1, 2, 2, 2) vez(es) - 88 (100, 104, 116, 122) malhas.

Rematar 2 malhas no início das próximas 2 carreiras 1 (1, 1, 2, 2) vezes - 84 (96, 100, 108, 114) malhas.

Apenas para tamanhos M, L, XL e XXL:

Carr de diminuições (DT): 1M, PPM, tricotar até às últimas 3 malhas, 2MJ, 1M.

Repetir esta carreira de diminuições nas próximas - (2, 1, 3, 4) carreiras do direito.

Para todos os tamanhos:

[84 (90, 96, 100, 104) malhas totais]

Estabelecer uma malha de orela de cada um dos lados.

Trabalhar a direito e de acordo com o gráfico até a cava medir 19 (20, 21, 23, 23) cm, terminando com uma carr do avesso.

Ao mesmo tempo a 14 (15, 14, 16, 16) cm de altura desde a cava trabalhar o decote:

MODELAÇÃO DO DECOTE

Mantendo o padrão do ponto correto, trabalhar 36 (38, 41, 42, 44) malhas; juntar um novo novelo, rematar 12 (14, 14, 16, 16) malhas centrais, trabalhar até ao fim.

Trabalhar cada um dos lados separadamente.

Para tamanhos S, L e XL:

Rematar 2 malhas de cada lado no interior do decote 2 (-, 3, 3, -) vezes, de seguida diminuir uma malha de cada um dos lados 8 (-, 10, 10, -) vezes.

Para tamanhos M e XXL:

Rematar 3 malhas de cada lado no interior do decote - (1, -, -, 1) vez, de seguida rematar 2 malhas de cada um dos lados - (2, -, -, 2) vezes e por fim diminuir uma malha de cada um dos lados - (7, -, -, 10) vezes.

Todos os tamanhos:

[23 (24, 25, 26, 27) malhas em cada ombro]

Quando a cava medir 19 (20, 21, 23, 23) cm, trabalhar a modelação dos ombros:

Carr 1: trabalhar até 5 malhas antes da extremidade da cava, E&V.

Carr 2: tricotar segundo o gráfico.

Carr 3: trabalhar até 10 malhas antes da extremidade da cava, E&V.

Carr 4: tricotar segundo o gráfico.

Carr 5: trabalhar até 15 malhas antes da extremidade da cava, E&V.

Carr 6: tricotar segundo o gráfico, e ao mesmo tempo desfazer as malhas "embrulhadas".

Rematar todas as malhas.

MANGAS

Com as agulhas n.º 4 e a cor principal (CP), montar 47 (50, 53, 56, 56) ms.

Carr 1: 1M, 1L, *1M, 2L*, repetir desde * até às últimas 3 ms, 1M, 1L, 1M.

Carr 2: 1L, 1M, *1L, 2M*, repetir desde * até às últimas 3 ms, 1L, 1M, 1L.

Estas duas últimas carr formam o padrão do canelado. Continuar a repetir as duas últimas carr até o canelado medir 5cm, terminando com uma carr do AV.

Trocar para as agulhas n.º 4 ½ e distribuir uniformemente 7 (4, 7, 4, 4) aumentos ao longo da próxima carreira.

[54 (54, 60, 60, 60) malhas totais]

188

Outono . Inverno

MODELAÇÃO DA MANGA

Ler instruções completas antes de começar a manga.

As mangas são tricotadas completamente com o ponto losangos entrançados.

Considerando 1 malha de orela de cada um dos lados, continuar com a carr 1 do gráfico e ao mesmo tempo trabalhar os aumentos da manga da seguinte forma:

Tamanho S:

A cada 16.^a carr 3 vezes e depois a cada 14.^a carr 5 vezes.
[70 malhas]

Tamanho M:

A cada 12.^a carr 6 vezes e depois a cada 10.^a carr 5 vezes.
[76 malhas]

Tamanho L:

A cada 12.^a carr 8 vezes e depois a cada 10.^a carr 3 vezes.
[82 malhas]

Tamanho XL:

A cada 10.^a carr 12 vezes e depois a cada 8.^a carr 1 vezes.
[86 malhas]

Tamanho XXL:

A cada 10.^a carr 5 vezes e depois a cada 8.^a carr 10 vezes.
[90 malhas]

Instruções para executar os aumentos:

Carr de aumentos (DT): 1M, A1d, tricotar até última malha, A1e, 1M.

Continuar a direito até a manga medir 46 (47,5, 49, 50, 51) cm, terminando com uma carr do avesso.

Cabeção da manga:

Rematar 5 malhas no início das próximas 2 carreiras 1 (1, 1, 1, 1) vez.

[60 (66, 72, 76, 80) malhas]

Rematar 3 malhas no início das próximas 2 carreiras 1 (1, 2, 2, 2) vezes.

[54 (60, 60, 64, 68) malhas]

Rematar 2 malhas no início das próximas 2 carreiras 1 (1, 1, 2, 2) vez(es).

[50 (56, 56, 56, 60) malhas]

Apenas para tamanhos M, L, XL e XXL:

Carr de diminuições (DT): 1M, PPM, tricotar até às últimas 3 malhas, 2Mj, 1M.

Repetir esta carreira de diminuições nas próximas - (2, 1, 3, 4) carreiras do direito.

[50 (50, 52, 48, 50) malhas]

Para todos os tamanhos:

Carr de diminuições (DT): 1M, PPM, tricotar até às 3 últimas malhas, 2Mj, 1M.

[48 (48, 50, 46, 48) malhas]

Repetir a carr de diminuições:**Tamanho S:**

A cada 2.^a carr 5 vezes e depois a cada 4.^a carr 4 vezes.
[30 malhas]

Tamanho M:

A cada 2.^a carr 3 vezes e depois a cada 4.^a carr 6 vezes.
[30 malhas]

Tamanho L:

A cada 2.^a carr 2 vezes e depois a cada 4.^a carr 7 vezes.
[32 malhas]

Tamanho XL:

A cada 4.^a carr 3 vezes e depois a cada 6.^a carr 3 vezes.
[34 malhas]

Tamanho XXL:

A cada 4.^a carr 5 vezes e depois a cada 6.^a carr 2 vezes.
[34 malhas]

PARA TODOS OS TAMANHOS:

Rematar 2 malhas no início das próximas 6 carr.

Rematar todas as 18 (18, 20, 22, 22) malhas finais.

ACABAMENTOS

Bloquear as peças. Coser os ombros.

Canelado decote: com o direito virado, usar as agulhas n.º 4 e com a CP levantar e tricotar 78 (78, 84, 84, 84) malhas à volta do pescoço. Trabalhar em canelado 2 x 1 como nas mangas durante 2cm. Rematar frouxamente.

Colocar as mangas. Coser as mangas e a abertura das mangas.

Rematar as pontas.

Losangos entrançados (múltiplo de 6 + 4).

Carr 1 (AV) e todas as carr do AV: tricotar em liga.

Carr 2: * C2E, (C2D) 2 vezes; rep desde * terminar com C2E, C2D.

Carr 4: 1M, C2E, *C2D, (C2E) duas vezes; rep desde *, terminar com 1M.

Carr 6: (C2E) 2 vezes, * 2M, (C2E) 2 vezes; rep desde *.

Carr 8: 1M, * (C2E) 2 vezes, C2D; rep desde * terminar com C2E, 1M.

Carr 10: C2D, * C2E, (C2D) 2 vezes; rep desde terminar com C2E.

Carr 12: 3M, * (C2D) 2 vezes; 2M; rep desde * terminar com 1M.

Rep as carr 1 - 12.

ABREVIATURAS

Carr: carreira(s)

M: meia

L: liga

ms: malhas

2Mj: 2 malhas tricotadas juntas em meia

C2E (cruzar 2 malhas à esquerda): com a agulha direita atrás da agulha esquerda, introduzir a agulha na segunda malha da agulha esquerda e tricotar como meia por trás sem deixar cair a malha; de seguida introduzir a agulha direita nas duas primeiras malhas da agulha esquerda (a que já tinha sido tricotada antes e a primeira) e tricotar as 2 juntas em meia por trás; deixar cair ambas as malhas da agulha esquerda

C2D (cruzar 2 malhas à direita): tricotar duas malhas em meia juntas sem deixar cair as malhas da agulha; de seguida introduzir a agulha direita no meio das duas malhas acabadas de tricotar e tricotar de novo a primeira malha em meia; deixar cair ambas as malhas da agulha esquerda



Cor 03

CAPUCCINO

(70% Lã Extra Fina, 30% Fibra de Leite)

Por ser um fio macio e muito confortável, Capuccino é ideal para tricotar camisolas com uma construção mais ajustada ao corpo. Aqui, ao contraste de cor alia-se o contraste entre a base em jersey e o ponto cruzado, tornando a peça ainda mais irresistível.



35 ANOS