

N.º 378

Rosários 4[®]

Coleção Outono/Inverno

Coleção Outono/Inverno

O MEU CORAÇÃO DE VIANA

MODELO CRIADO POR:

FÁTIMA DE HAAN

Certified Master Hand Knitter * Certified Professional Knitter * Certified Professional Knitwear Designer * Certified Judge Knitting, TKGA

 **BIO-WOOL**



100% ORGANIC WOOL



O MEU CORAÇÃO DE VIANA

TAMANHOS: S, M, L



BIO-WOOL



100% LÃ ORGÂNICA

MEDIUM | MÉDIO



50g
(1.75 oz)

82

METROS
METRES

89

YARDS

NÍVEL DE DIFICULDADE

- Difícil
 Médio
 Fácil

INSPIRAÇÃO

Tricotar é o meu hobby e tradição é a minha paixão. Inspirado numa joia de filigrana tão tradicional do Norte de Portugal, conjugado com a suavidade deste fio e cores, criei este modelo simples combinando uma construção modificada de ombros descaídos, reduzindo o excesso de tecido debaixo dos braços. Tricotar as bandas dos botões junto com as frentes, reduz igualmente o tempo do processo de acabamento. Adicione glamour ao seu guarda-roupa com uma peça inspirada em joias de filigrana.

FIO

Bio-Wool da Rosários 4 (100% lã orgânica; 50g/82m):

Cor 01 - cor principal: 15 (16, 17) novelos;

Cor 03 - cor de contraste 1: 1 novelo;

Cor 17 - cor de contraste 2: 1 novelo.

AMOSTRA

20 ms e 28 carr=10cm em ponto jersey. Para poupar tempo, testar uma amostra.

AGULHAS

Agulhas 4 mm (US6) ou tamanho necessário para obter a mesma tensão da amostra.

Agulhas 3,75 mm (US5), para o remate de picot e levantar malhas.

ACESSÓRIOS

Marcadores de ponto (opcional);

2 Alfinetes de suporte de malha;

6 botões + 6 botões de tamanho inferior para o interior do casaco (opcional);

Agulha de tapeçaria;

Agulha de costura;

Fio de linha de costura da cor de sua preferência para os botões.

TAMANHO

S, (M, L).

MEDIDAS

Busto circunferência: 86.50 (96.50, 106.50) cm [34 (38, 42)"]

Altura: 54.50 (58.50, 61) cm [21.5 (23, 24)"]

Apresentado em tam M.



NOTAS DE CONSTRUÇÃO E DETALHES DE SILHUETA

Recomendo a leitura deste documento até o fim antes de pegar nas agulhas. Em seguida, volte ao início e trabalhe passo a passo.

Esta peça foi criada para um ajuste clássico, com uma pequena folga, nos tamanhos pequeno, médio e grande. No entanto, poderá querer aumentar o tamanho para um pouco maior do que o ajuste real.

Neste casaco foi usado o método Cable Cast On criando uma borda inferior firme e bonita, começando a primeira carreira no lado direito.

O corpo do casaco é tricotado em peças separadas, de baixo para cima, e cosido dos lados. As mangas tricotam-se de cima para baixo, levantando-se as malhas nas orlas das cavas e as diminuições fazem-se no canelado central do painel – Gráfico B.

O comprimento pode ser ajustado tricotando mais ou menos carreiras no punho, bem como no comprimento da manga.

As nervuras do painel central – as faixas dos botões – são trabalhadas ao mesmo tempo com as partes da frente do corpo. Este lindo padrão do Second Treasure Book de B. G. Walker é um dos meus padrões de ponto favoritos, criando uma borda canelada reversível e bonita.

Todas as diminuições na construção das mangas – de cima para baixo – são feitas nas carreiras do lado direito do trabalho (LD), junto à nervura central, reduzindo o volume do tricot nas axilas, para um melhor caimento ao longo da manga.

Ao redor do decote foi criado um picot, com uma cor de contraste, dando um toque simpático a esta joia de estilo tradicional de filigrana.

Por segurança, eu recomendaria obter um novelo extra do fio principal para fazer as amostras necessárias na mesma cor da sua opção final. A espessura do fio pode variar de cor para cor devido ao efeito do tingimento utilizado.

DICAS

A primeira e a última malha de cada carreira foram tricotadas em ponto jersey para uma mais delineada costura final e desaparecem no processo de costura.

Marcadores podem ou não ser necessários para orientar ao longo do tricot das frentes, entre os dois padrões usados.

Usar uma agulha de tamanho menor para levantar as malhas para o decote e das mangas manterá uma transição agradável e justa. Lembre-se de trocar as agulhas para o tamanho correto ao iniciar a primeira carreira!

Usei um conjunto de pequenos botões brancos para suporte dos botões exteriores, para lhes dar mais estabilidade.

PADRÕES USADOS

Ponto jersey.

Ver gráficos no final.

Referência de medidas no esquema.

INSTRUÇÕES

COSTAS

Com CP montar 95 [107, 113] malhas.

Tricotar o canelado de base conforme indicado no Gráfico A (ponto rib - duas carreiras).

Repetir as duas carrs 8 vezes = 16 carrs, terminando com uma carr LA (aprox. 5 cm/2")

Prox Carr (LD): começar em ponto jersey e diminuir uniformemente 5 [7, 3] ms - 90 [100, 110] ms.

Tricotar a direito, em ponto jersey até a peça medir 34,5 [37, 38] cm/13,5 [14,50, 15]" , desde a base, terminando com uma carreira do avesso. [C]

FORMA DE CAVA

Rematar 5 ms no início de cada lado nas proxs duas carreiras - 80 [90, 100] ms. [G]

Colocar um marcador no meio do trabalho para facilitar na orientação do decote.

Continuar até a peça medir 18 [19, 20.5] cm/7 [7.5, 8]" acima do remate da cava, terminando com uma carreira do avesso. [D]

DECOTE DAS COSTAS E FORMA DO OMBRO

Prox carr (LD): tricotar em meia até 8 (9, 10) ms antes do final da carr, aãv.

Prox carr (LA): tricotar em liga até 8 (9, 10) ms antes do final da carr, aãv.

Prox carr (LD): tricotar em meia até 8 (9, 11) ms antes de aãv, aãv.

Prox carr (LA): tricotar em liga até 8 (9, 11) ms antes de aãv, aãv.

Prox carr (LD): tricotar em meia até 9 (10, 11) ms antes do último aãv, aãv.

Prox carr (LA): tricotar em liga até 9 (10, 11) ms antes de aãv, aãv.

A carreira seguinte (LD) é tricotada em meia, tricotando os aãv como uma malha simples.

Rematar firmemente todas as malhas.

FRENTE ESQUERDA

Com CP montar 56 (62, 68) ms.

Tricotar o canelado conforme indicado no Gráfico A (ponto rib - duas carreiras), como as costas.

Prox carr (LD): começar em ponto jersey diminuindo uniformemente 2 (3, 3) ms, mantendo o ponto rib (16 ms) no lado esquerdo do trabalho para a faixa do botão - 54 (59, 65) ms.

Trabalhe uniformemente, como as costas, terminando com uma carreira do avesso.

FORMA DE CAVA

Rematar 5 ms no início da carr - 49 (54, 60) ms. Trabalhe uniformemente em pat até que a peça meça 10 cm/4" (!) menos que o comprimento total (B), terminando com uma carreira de direito.

FORMA DO DECOTE FRONTAL - FRENTE ESQUERDA

Diminuir para o decote em redondo da seguinte forma:

Carr 1 (LA): trabalhar o ponto rib (16 ms) e coloque-o em um suporte de malhas. Tricotar em liga até o final da carreira.

Carr 2 (LD): tricotar até o final da carreira, pm depois de 25 (28, 32) ms e deixar descansando as 16 ms do suporte.

Carr 3(LA): rematar 2(3, 3) ms e tricotar até ao final da carr.

Carr 4 (LD): tricotar até o final da carr.

Carr 5 e carr seguintes do lado do avesso: dim 1 malha a cada duas carreiras 4 (7, 7) vezes - restam 25 (28, 32) ms na agulha para o ombro.

Tricotar até a peça medir como as costas, construindo o formato do ombro, terminando com uma carreira do direito.

FORMA DO OMBRO

Prox carr (LA): tricotar em liga até 8 (9, 10) ms antes do final da carr., aãv.

Prox carr (LD): tricotar em meia.

Prox carr (LA): tricotar em liga até 8 (9, 11) ms antes de aãv, aãv.

Prox carr (LD): tricotar em meia.

Prox carr (LA): tricotar em liga transversalmente, tricotando os aãv como uma malha simples.

Rematar firmemente todas as malhas.

FRENTE DIREITA

Com CP montar 56 (62, 68) ms.

Tricotar o canelado conforme indicado no Gráfico A (ponto rib - duas carreiras).

Ao mesmo tempo, na carreira 7, fazer a primeira casa de botão.

Continuar em ponto padrão, diminuindo uniformemente 2 (3, 3) ms, mantendo o ponto rib (16 ms) no lado direito do trabalho para a faixa do botão - 54 (59, 65) ms.

Tricotar ainda, como espelho da frente esquerda, construindo as casas de botão como preferir, em carreira de direito.

FORMA DE CAVA

Rematar 5 ms no início da carr - 49 (54, 60) ms. Trabalhe uniformemente em pat até que a peça meça 10 cm/4" (!) menos que o comprimento total (B), terminando com uma carreira de direito.

FORMA DO DECOTE FRONTAL - FRENTE DIREITA

Diminuir para o decote em redondo da seguinte forma:

Carr 1 (LA): tricotar em liga até ao ponto rib (16 ms) e coloque-o em um suporte de malhas.

Carr 2 (LD): rematar 2 (3, 3) ms e tricotar até o final da carr.

Carr 3 (LA): tricotar em liga.

Carr 4 e carreiras seguintes do lado do direito: dim 1 malha a cada duas carreiras 4 (7, 7) vezes – restam 25 (28, 32) ms na agulha para o ombro.

Tricotar como a frente esquerda, construindo o formato do ombro, terminando com uma carreira do avesso.

FORMA DO OMBRO

Prox carr (LD): tricotar até 8 (9, 10) ms antes do final da carreira, aãv.

Prox carr (LA): tricotar em liga.

Prox carr (LD): tricotar até 8 (9, 11) ms antes de aãv, aãv.

Prox carr (LA): tricotar em liga.

Prox carr (LD) tricotar em meia, transversalmente, tricotando os aãv como uma malha simples.

Rematar firmemente todas as malhas.

MANGAS – FAZER AS DUAS IGUAIS

Unir as frentes e as costas cosendo os ombros na parte superior.

Levantar e tricotar as malhas ao longo da cava. - 71 (81, 87) ms.

Na primeira carreira, definir a colocação das malhas do Gráfico B no centro das malhas.

Trabalhar uniformemente o padrão, em idas e voltas, até passar a linha horizontal do ponto de diminuição da axila (verifique sua medida de tensão da amostra).

Trabalhar em pat 2,5 cm/1".

As diminuições são feitas no centro da manga - do lado direito do trabalho, desta forma:

LD: tricotar em meia até uma malha antes do padrão central (Gráfico B), 2Mj (a primeira malha do Gráfico B com a malha da direita), tricotar 7 ms do Gráfico B, 2Mjt (a última malha do Gráfico B com a malha à esquerda), tricotar até o final da carreira. (2 diminuições)

LA: tricotar em pat.

Repita essas duas carreiras diminuindo 2 ms a cada 6 carreiras até que a peça meça 7,5 cm/3" menos que o comprimento desejado da manga. (M)

Tricotar uniformemente até a peça medir 5 cm/2" antes do punho (E), terminando com uma carreira do avesso.

Tricotar o punho seguindo o Gráfico A contando e ajustando o número de múltiplos do padrão, aumentando ou diminuindo na primeira carreira para compensar o Gráfico A, incluindo 2 ms de orla para a costura.

Rematar em padrão.

GOLA DO DECOTE

Começar na frente direita do decote e trabalhar em pat.

Retomar as 16 ms da orla da frente direita, em espera, levantar e tricotar as ms ao longo da frente direita do decote, uma m por cada m nas costas, as ms da frente esquerda do decote e as restantes 16 ms da frente esquerda em espera, eventualmente aumentando ou diminuindo algumas malhas acomodando o padrão da gola.

Tricotar em padrão – Gráfico A – em idas e voltas 8 vezes ou o comprimento desejado, fazendo a última casa de botão na 7ª carr.

Rematar em padrão.

ACABAMENTOS

Costure as mangas e as laterais do corpo. Borda o coração em ponto duplicado nas costas do casaco. (Gráfico C).

Rematar as pontas e bloquear suavemente nas medidas desejadas. Coloque os botões.

Criar um remate em picot, com cor de contraste, ao longo do decote e punho (opcional) adicionando glamour a esta joia de estilo tradicional de filigrana.

Feliz tricô com paixão.

PICOT DECORATIVO

Com CC levante malhas ao longo da orla inferior do decote. Começando pelo lado direito da frente, tricotar da seguinte forma:

- 1) Em ponto tricot criar uma malha extra na agulha direita;
- 2) 2M, passar a primeira malha por cima da segunda. Repetir este passo mais três vezes para rematar três malhas no total;
- 3) Uma malha está na agulha direita. Transfira essa malha para a agulha esquerda;
- 4) Repita 1) a 3) neste movimento até que todas as malhas estejam rematadas.

GRÁFICOS

GRÁFICO A: padrão do canelado - múltiplos de 6 x 5

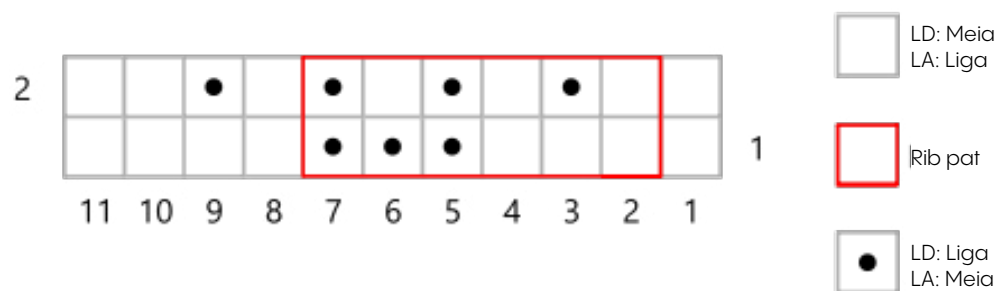


GRÁFICO B: padrão da manga

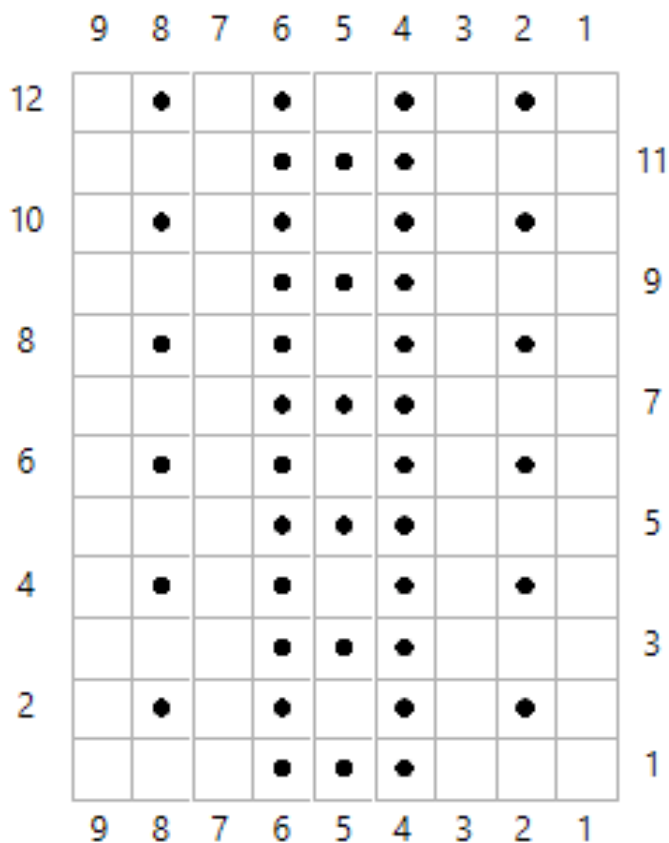
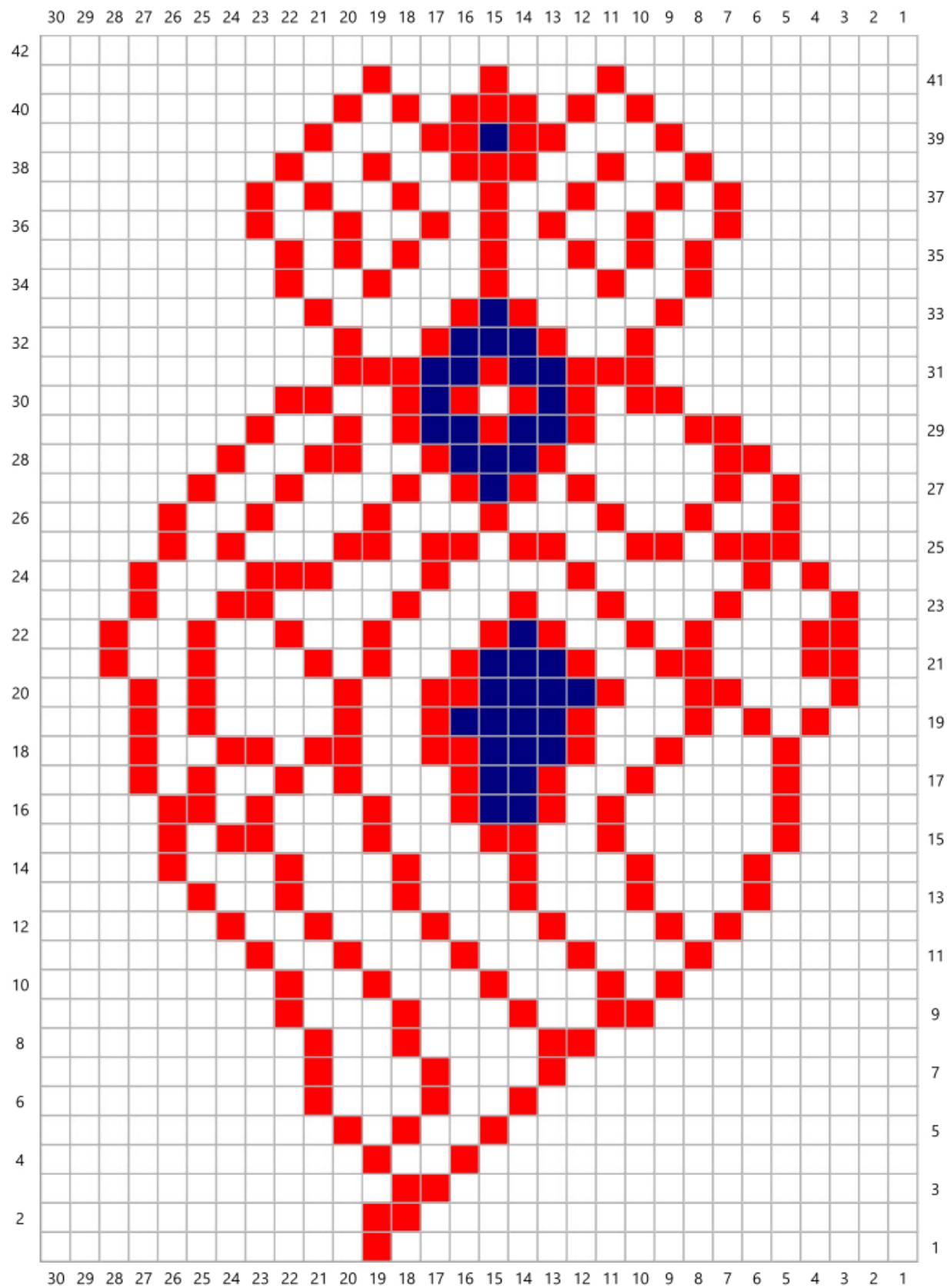
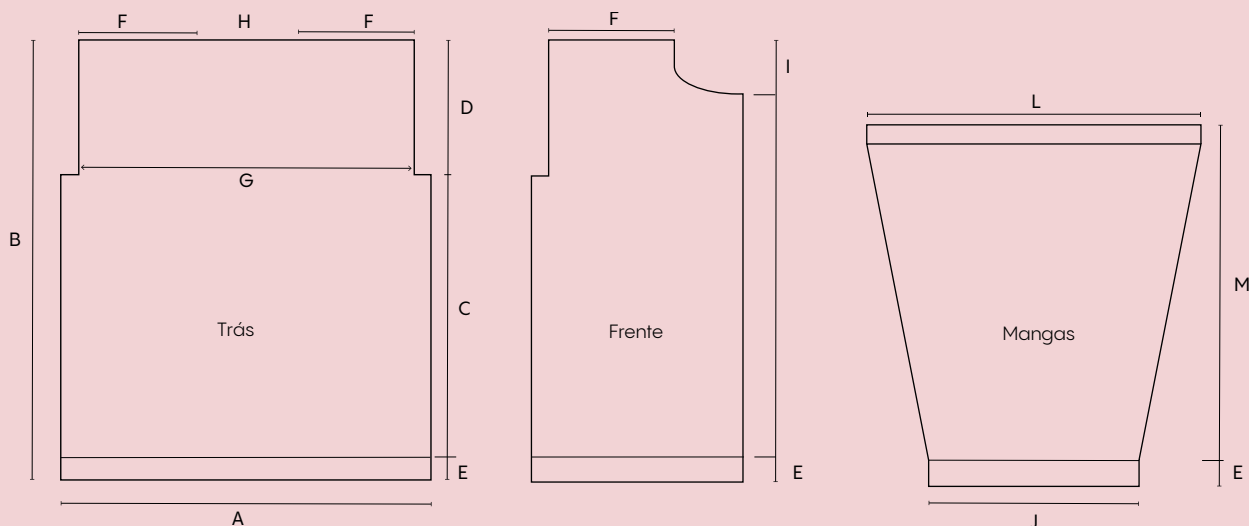


GRÁFICO C: Coração de Viana



ESQUEMA E MEDIDAS



- A: 43 (48.50, 53.5) cm / 17 (19, 21)"
 B: 54.50 (58.5, 62) cm / 21.5 (23, 24.5)"
 C: 34.5 (37, 38) cm / 13.5 (14.50, 15)"
 D: 18 (19, 20.50) cm / 7 (7.5, 8)"
 E: 5 cm / 2"
 F: 11.5 (12.5, 14.5) cm / 4.5 (5, 5.75)"
 G: 39.50 (44.5, 49.5) cm / 15.5 (17.5, 19.5)"
 H: 16.5 (19, 20.5) cm / 6.5 (7.5, 8)"
 I: 10 cm / 4"
 J: 18 (20.5, 21.5) / 7 (8, 8.5)"
 L: 35.50 (38, 40.50) cm / 14 (15, 16)"
 M: 38 (42, 43) cm / 15 (16.5, 17)"

ABREVIATURAS

- * rep de
- 2Mj** tricotar duas malhas juntas em meia
- 2Mjt** tricotar duas malhas juntas em meia torcidas. Passar duas malhas, separadamente, em meia. Voltar a colocar na agulha esquerda e tricotar juntas, em meia, pela parte de trás do trabalho.
- (A) a (M)** medidas do esquema
- a&v** abraçar e virar (deslizar a próxima malha em meia, abraçar a malha movendo o fio para a frente, deslizar a malha de volta para a agulha esquerda, virar o trabalho, mover o fio para a frente e começar a trabalhar na outra direção)
- Aprox** aproximadamente
- Carr/carrs** carreira/carreiras
- CC** Cor de Contraste
- cm** colocar marcador
- CP** Cor principal
- Dim** diminuição
- LA** Lado avesso
- LD** Lado do direito
- m(s)** malha(s)
- p.jersey** ponto de meia na frente do trabalho e ponto de liga na parte de trás do trabalho.
- Pat** padrão
- Rem** restam
- Rep** repetir
- seg** seguinte



Gostava muito de ver o progresso do teu trabalho e a tua peça terminada;
partilha fotos nas redes sociais utilizando:

#ROSARIOS4BIOWOOL #ROSARIOS4

APOIO

Onde encontrar este fio? Envie um email para:

geral@rosarios4.com



Rua das Grutas, 13
Apartado 123
2485-059 Mira de Aire
PORTUGAL
Tel. +351 244 447 300
info@rosarios4.com

www.rosarios4.com



Rosários 4®