

# Rosários 4<sup>®</sup>

289

Primavera . Verano

Suéter Tropical



BIO BAMBOO



100%  
Bambu

100%  
Bamboo



100% Fibras  
Origen Natural

100% Natural  
Origin Fibres

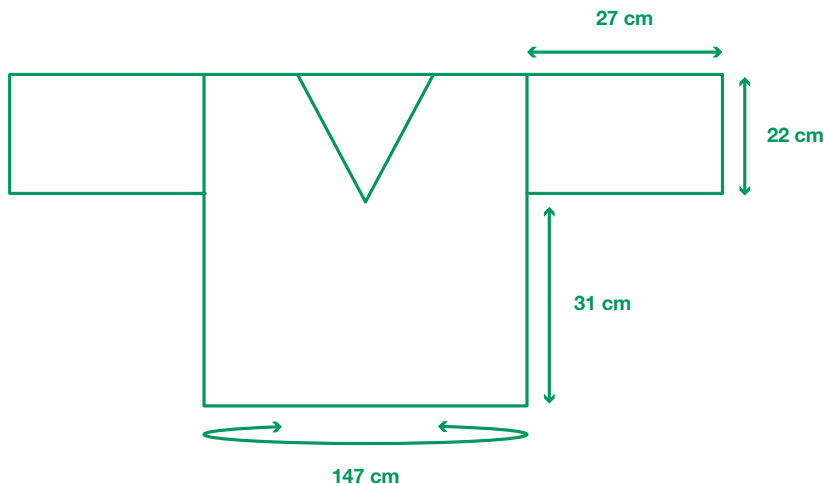
DESIGN  
FILIPA CARNEIRO

filipa\_nionoi

# Suéter Tropical

# 289

Primavera . Verano



## HILO

8 ovillos de **BIO BAMBOO** de Rosários 4, color 04 (100% bambú; 100g/175m).

## TENSIÓN

21 pts y 30 filas – 10 x 10 cm en punto jersey con aguja de 3,5 mm, lavada y bloqueada (es importante lavar y secar la muestra para obtener la tensión correcta).

## AGUJAS

Agujas circulares de 3,5 mm (si es necesario, cambie el número de la aguja para obtener la tensión correcta).

## ACCESORIOS

Marcadores de puntos, aguja lanera, lana de descarte.

## TALLA

XXL.

## MEDIDAS FINALES

147 cm de contorno de pecho (ver medidas finales de la pieza en el esquema); estas medidas incluyen aprox. 18 cm de holgura positiva.

## INSTRUCCIONES

Este suéter se teje desde abajo hacia arriba, en circular y sin costuras. A partir de la sisa los delanteros y la espalda se tejen en plano y por separado hasta los hombros. Los hombros se forman con vueltas cortas y se unen con un cierre de 3 agujas. Las mangas se tejen a partir de puntos recogidos alrededor de la sisa, hasta un largo de 3/4. Las instrucciones del punto calado están en gráfico y por escrito.

### CUERPO

Montar 154 pts, **dm**, montar 154 pts. [308 pts en el cuerpo]

Une para tejer en circular, asegurándose de que el borde de montaje no está girado y colocar el MCV. Tejer en punto bobo:

**Vta 1 (LD):** D hasta el final.

**Vta 2:** R hasta el final.

Repetir las vtas 1 y 2 1 vez más.

Tejer el punto calado:

**Vta 1: [gráfico A] x 14, dm, [gráfico A] x 14.**

Tejer en el patrón establecido hasta completar 5 repeticiones de las 16 vtas del gráfico A.

Seguir tejiendo el cuerpo en punto jersey (todas las vtas del derecho) hasta el suéter medir 31 cm de altura desde el montaje.

**Vta de preparación del escote:** 75D, CD 2/2, D hasta el final.

**SEPARAR DELANTEROS Y ESPALDA:** 72D, 2pjD, laz, 2pjD, 1D, retirar los 77 pts siguientes para lana de descarte y dejar en espera para el delantero derecho, retirar los 154 pts siguientes para lana de descarte y dejar en espera para la espalda. Girar la labor y seguir tejiendo el delantero izquierdo, en plano (idas y vueltas).

### DELANTERO IZQUIERDO

**Fila 1 (LR):** desl2-hDEL, L hasta el final

Tejer las disminuciones para el escote a cada 2 filas:

**Fila 2 (LD):** D hasta 5 pts del final, 2pjD, laz, 2pjD, 1D.

**Fila 3 (LR):** desl2-hDEL, R hasta el final.

Repetir las filas 2 y 3, 7 veces más. [68 pts]

Tejer las disminuciones para el escote a cada 4 filas:

**Fila 1 (LD):** D hasta 3 pts del final, laz, 2pjD, 1D.

**Fila 2 (LR):** desl2-hDEL, R hasta el final.

**Fila 3:** D hasta 5 pts del final, 2pjD, laz, 2pjD, 1D.

**Fila 4:** desl2-hDEL, R hasta el final.

Repetir las filas 1 a 4, 12 veces más. [55 pts]

Tejer las vueltas cortas:

**Fila 1 (LD):** D hasta 3 pts del final, laz, 2pjD, 1D.

**Fila 2 (LR):** desl2-hDEL, R hasta 7 pts del final, girar la labor.

**Fila 3:** PD, D hasta 3 pts do final, laz, 2pjD, 1D.

**Fila 4:** desl2-hDEL, R hasta 7 pts antes del PD, girar la labor.

**Fila 5:** PD, D hasta 3 pts del final, laz, 2pjD, 1D.

Repetir las filas 4 y 5, 2 veces más.

**Fila 10:** desl2-hDEL, R hasta el final (teniendo cuidado para tejer los puntos dobles como puntos simples, tejiendo las 2 hebras juntas).

**Fila 11:** D hasta el final.

Dejar los pts en espera.



40 ANOS



PURE NEW WOOL



ISO 9001

40  
ANOS

## DELANTERO DERECHO

Volver a poner en las agujas los 77 pts en espera para el delantero derecho y empezar tejiendo por el LD. Tejer las disminuciones para el escote a cada 2 filas:

**Fila 1 (LD):** 1D, **DDT, laz, DDT**, D hasta el final.

**Fila 2 (LR):** R hasta 2 pts del final, **desl2-hDEL**.

Repetir las filas 1 y 2, 8 veces más. [68 pts]

Tejer las disminuciones para el escote a cada 4 filas:

**Fila 1 (LD):** 1D, **DDT, laz**, D hasta el final.

**Fila 2 (LR):** R hasta 2 pts del final, **desl2-hDEL**.

**Fila 3:** 1D, **DDT, laz, DDT**, D hasta el final.

**Fila 4:** R hasta 2 pts del final, **desl2-hDEL**.

Repetir las filas 1 hasta 4, 12 veces más. [55 pts]

Tejer las vueltas cortas:

**Fila 1 (LD):** 1D, **DDT, laz**, D hasta 7 pts del final, girar la labor.

**Fila 2 (LR):** PD, R hasta el final.

**Fila 3:** 1D, **DDT, laz**, D hasta 7 pts antes del PD, girar la labor.

**Fila 4:** PD, R hasta el final.

**Fila 5:** 1D, **DDT, laz**, D hasta 7 pts antes del PD, girar la labor.

Repetir las filas 4 y 5, 2 veces más.

**Fila 10:** PD, R hasta el final.

**Fila 11:** D hasta el final (teniendo cuidado para tejer los puntos dobles como puntos simples, tejiendo las 2 hebras juntas).

Dejar los pts en espera.

## ESPALDA

Volver a poner en las agujas los 154 pts en espera para la espalda y empezar tejiendo del LD. Tejer **70 filas** en punto jersey.

Tejer las vueltas cortas:

**Fila 1 (LD):** D hasta 7 pts del final, girar la labor.

**Fila 2 (LR):** PD, R hasta 7 pts del final, girar la labor.

**Fila 3:** PD, D hasta 7 pts antes del PD, girar la labor.

**Fila 4:** PD, R hasta 7 pts antes del PD, girar la labor.

**Fila 5:** PD, D hasta 7 pts antes del PD, girar la labor.

Repetir las filas 4 y 5, 2 veces más.

**Fila 10:** PD, R hasta el final (teniendo cuidado para tejer los puntos dobles como puntos simples, tejiendo las 2 hebras juntas).

**Fila 11:** D hasta el final (teniendo cuidado para tejer los puntos dobles como puntos simples, tejiendo las 2 hebras juntas).

Unir el hombro derecho con un cierre a 3 agujas: poner los 55 pts en espera del delantero derecho en una aguja extra; poner las 2 agujas (espalda y delantero derecho) en paralelo, en la mano izquierda y, por el LR, cerrar los pts de la espalda juntamente con los pts del delantero. Cerrar hasta que queden 2 pts en el delantero derecho. Dejar estos 2 pts en espera. No corte el hilo.

Unir el hombro izquierdo con un cierre a 3 agujas: poner los 55 pts en espera del delantero izquierdo en una aguja extra; poner las 2 agujas (espalda y delantero izquierdo) en paralelo, en la mano izquierda y, por el LR, cerrar los pts de la espalda juntamente con los pts del delantero. Cerrar hasta que queden 2 pts en el delantero izquierdo. Dejar estos 2 pts en espera.

# 289

Primavera . Verano



ISO 9001

40  
AÑOS

Rua das Grútas, 13 - Apartado 123 2485-069 Mira de Aire - Portugal  
Tel. +351 244 447 300 Fax +351 244 447 309  
info@rosarios4.com www.rosarios4.com

Quedan en 2 pts en espera en el delantero derecho, 2 pts en espera en el delantero izquierdo y 48 pts para el escote.



Poner todos los pts en la misma aguja y terminar el escote con un cierre en cordón (i-cord): tejer 2D, [volver a poner los 2 pts en la aguja izquierda, tejer 1D, DDT] repetir hasta que queden 4 pts en las agujas. Cortar el hilo y con la aguja lanera coser los 2 pts de la aguja derecho con los 2 pts de la aguja izquierda. Cose utilizando el método de "kitchener stich" para que quede invisible.



## MANGAS

Por el LD y empezando en la sisa: levantar y tejer del derecho 99 pts a lo largo del orillo de la sisa (levantar aprox. 3 pts a cada 4 filas). Unir para tejer en circular, poner el MCV y tejer el punto calado:

**Vta 1:** [gráfico A] x 9.

Tejer en el patrón establecido hasta completar 5 repeticiones de las 16 vtas del gráfico A.

Tejer en punto bobo:

**Vta 1:** R hasta el final.

**Vta 2:** D hasta el final.

**Vta 3:** R hasta el final.

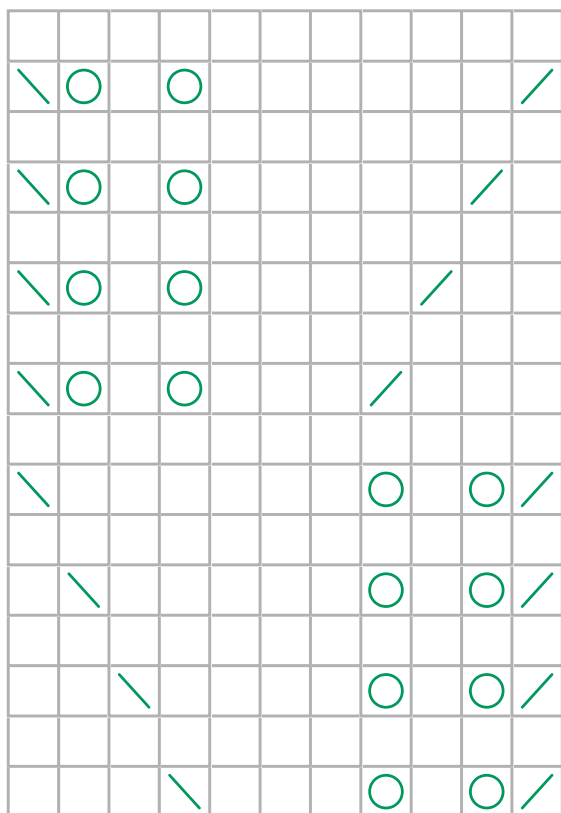
Cerrar todos los pts.

# 289

Primavera . Verano

### GRÁFICO A

11 10 9 8 7 6 5 4 3 2 1



16  
15  
14  
13  
12  
11  
10  
9  
8  
7  
6  
5  
4  
3  
2  
1

11 10 9 8 7 6 5 4 3 2 1

#### LEYENDA

- Derecho
- Laz
- 2pjD
- DDT

#### INSTRUCCIÓN ESCRITA

- Vta 1:** 2pjD, laz, 1D, laz, 3D, DDT, 3D.
- Vta 2 y todas las vtas pares:** D hasta el final.
- Vta 3:** 2pjD, laz, 1D, laz, 4D, DDT, 2D.
- Vta 5:** 2pjD, laz, 1D, laz, 5D, DDT, 1D.
- Vta 7:** 2pjD, laz, 1D, laz, 6D, DDT.
- Vta 9:** 3D, 2pjD, 3D, laz, 1D, laz, DDT.
- Vta 11:** 2D, 2pjD, 4D, laz, 1D, laz, DDT.
- Vta 13:** 1D, 2pjD, 5D, laz, 1D, laz, DDT.
- Vta 15:** 2pjD, 6D, laz, 1D, laz, DDT.



### VIDEOS DE APOYO

- [Punto jersey](#)
- [2pjD](#)
- [Lazada](#)
- [DDT](#)
- [Vueltas cortas \(método alemán\)](#)
- [Punto Kitchener](#)
- [Rematar las hebras en hilos de verano](#)

### ABREVIATURAS

- D:** derecho
- R:** revés
- cm:** centímetros
- rep:** repetir
- aprox.:** aproximadamente
- LD:** lado del derecho
- LR:** lado del revés
- pt/pts:** punto/puntos
- Vta/vtas:** vuelta/vueltas
- marc:** marcador
- pm:** poner el marcador
- dm:** deslizar el marcador
- MCV:** marcador de comienzo de vuelta
- laz:** lazada (hebra)
- 2pjD:** tejer 2 puntos juntos del derecho
- DDT:** deslizar, deslizar, tejer (*deslizar 1 punto sin tejer como si fuese a tejerlo del derecho, deslizar otro punto de la misma manera, devolverlos a la aguja izquierda y tejerlos juntos por la hebra de detrás*)
- desl2-hDEL:** desliza 2 puntos sin tejer, como si fuese a tejerlos del revés, y con la hebra por delante
- CD 2/2:** cruce de 4 pts a la derecha (*deslizar 2 pts para la aguja auxiliar y poner detrás de la labor; tejer 2D; tejer del derecho los 2 pts de la aguja auxiliar*)
- Punto Jersey:** tejer del derecho los pts de las filas del LD, y tejer del revés todos los pts de las filas del LR (*en circular: tejer del derecho todos los pts, en todas las vueltas*)
- Vueltas cortas (método alemán):**
  - PD:** punto doble

En las vueltas del derecho: tejer del derecho hasta el momento de girar la labor, girar y pasar el primer punto sin tejer con el hilo por delante (como si fuese tejerlo del revés). Llevar el hilo por encima de la aguja hacia atrás y tirar firmemente - este movimiento aprieta el punto, formando el punto doble (PD). Traer el hilo para el frente, por el medio de las agujas y tejer del revés.

En las vueltas del revés: girar la labor y traer el hilo para el frente, por entre las 2 agujas. Pasar el primer punto sin tejer (como si fuese tejerlo del revés), llevar el hilo por encima de la aguja hacia atrás y tirar firmemente formando el punto doble (PD).

En las vueltas siguientes los puntos dobles se tejen como puntos simples, tejiendo las 2 hebras juntas.



**BIO BAMBOO Color 04**  
(100% Viscosa de Bambú)